

АРХЕОЛОШКО ИСТРАЖИВАЊЕ СРЕДЊОВЕКОВНИХ ХУМКИ НА ЛОКАЛИТЕТУ КОБИЉКА КОД СЈЕНИЦЕ

Драгица Премовић-Алексић, Музеј „Рас“, Нови Пазар

Кључне речи: југозападна Србија, општина Сјеница, село Буђево, ископавање, средњи век, хумке, жртвеник

¹ Средства за ово-годишња истраживања добијена су од Министарства културе Републике Србије; руководиоца истраживања је Драгица Премовић-Алексић, а у екипи су били Владан Видосављевић, археолог, и Јелена Премовић, студент археологије.

² О претходним радовима видети библиографију код: Премовић-Алексић 2002а.

На обронцима планине Гиљеве, која дели Сјеничку од Пештерске висоравни, 15 km југоисточно од Сјенице налази се локалитет Кобиљка, са тридесетак хумки мањих димензија. На основу површинских налаза фрагмената керамике претпостављено је да се ради о средњовековним гробним хумкама, тако да су 1997. године организована прва истраживања која су, уз прекид 2003–2004, настављена 2005. године.¹ До сада је истражено осам хумки различите величине, као и део простора између Хумки I и IV (Премовић-Алексић 2002; 2002а; 2003).²

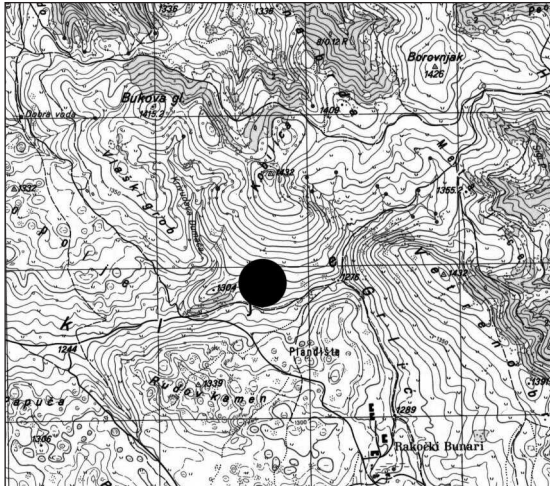
вом плашту, посебно у централном делу, а незнатна количина и у самом површинском слоју хумке. Фрагменти керамике доста су уситњени, али се може рећи да припадају мрко печеним лонцима различите величине, рађеним на спором витлу, од земље помешане са ситнијим зрнима песка, уједначеног квалитета. На појединим фрагментима уочава се украшавање, најчешће урезаном таласастом линијом, али има и орнамената изведених радлом. Од осталог археолошког материјала, у Хумци IX су нађени мањи камени брус и мања гвоздена алатка, као и незнатна количина животињских костију, посебно у централном делу, од којих су неке нагореле.

Истраживање се одвијало и на простору између Хумки I и IV. С обзиром на податак да је током ранијих истраживања ту нађена велика количина археолошких предмета и да се слој са налазима наставља даље према северу, тј. ка врху долине, одлучено је да се откопна површина прошири. Омеђен је квадрат 8 x 8 m, с тим што је у односу на раније истраживану површину померен 2 m ка истоку. Након скидања површинског слоја и једног слоја испод њега, откопна површина је по оси север – југ скраћена за два метра јер је установљено да се на том делу мења боја земље, која је идентична са здравицом, и да нема археолошког материјала. На осталом делу откопа, одмах испод хумуса копано је у слоју чисте тамније мрке земље, која је помешана са траговима гари.

У западној половини, врло плитко се појавила камена конструкција, која је личила на остатке оштећене хумке. Даљим чишћењем установљено је да се ради о конструкцији овалног облика, димензија 3.80 (север – југ) x 3.50 m (исток – запад), која по ободу има венац од крупнијег необрађеног камена, висине 0.40 m, док је унутрашњост нешто нижа

Карта – Положај локалитета

Map – Site location



Током радова 2005. године истражена је једна цела хумка, отворено је неколико већих сонди и проширена је откопна површина између Хумки I и IV. Хумка IX једна је од четири веће хумке лоциране близу пута Сјеница–Буђево. Све четири хумке постављене су по оси исток – запад и до сада су истражене три (III, VI и VII). Хумка IX је најзападнија у низу, а истраживањем је установљено да има пречник од 4.50 и висину од 0.60 метара. Као и раније истраживане хумке, формирана је на природном крашком терену, и то без посебних припрема. Камени плашт се састоји од камена већих димензија, помешаног са тамнијом растреситом земљом у којој има доста трагова угљенисаног дрвета. Камен је посебно крупан у јужном и централном делу. Основу хумке чини жива стена и њеним чишћењем стиче се утисак да је централни део формиран над благим природним удубљењем.

Археолошки материјал, првенствено фрагменти керамике, налажен је у чита-



Слика 1 – Жртвеник снимљен са истока

Figure 1 – Altar, view from the East

(око 0.30 m) и испуњена доста уситњеним каменом. Унутрашњост конструкције и шири простор са њене источне и јужне стране чинио је слој тамномрке, скоро црне земље,

костију. За разлику од до сада истражених хумки, које су формиране на природним стенама, ова конструкција је подигнута над слојем светломрке глиновите земље.



Слика 2 – Жртвеник, пресек

Figure 2 - Altar, cross-section

помешане са интензивним гаром, траговима пепела, комадима запечене земље и великим бројем фрагмената керамике и животињских

Међу многобројним фрагментима керамике најчешће су заступљени мрко печени лонци, рађени на спором витлу, од земље помешане са ситним зрнима песка или лискуна, тање фактуре. На појединим уломцима, посебно на унутрашњој страни, уочљиви су трагови дотеривања руком. Ободи лонаца су косо разгнута и са заобљеном или равно засеченом ивицом. У украшавању је најзаступљенија таласаста линија у разним варијантама, затим урезани геометријски украси и орнаменти извођени радлом.

Од ситних налаза најприсутнији су камени брусевци (пет примерака), различитог облика и величине. Нађена су и три керамичка плочаста пршљенка (два фрагментована), као и више гвоздених предмета: пређица округлог облика, алатка за разбој, стрелица, врх гребена и веома мала бронзана, на средини кружно перфорирана плочица. На основу археолошког материјала, првенствено типолошких одлика керамике и алатке за разбој, може се рећи да је конструкција настала крајем X и почетком XI века (Премовић-Алексић 2003).

Према изгледу, тј. начину формирања конструкције, саставу слоја изнад и око ње, као и бројном археолошком материјалу, може се претпоставити да се ради о остаци-



Слика 3 – Покретан археолошки материјал

Figure 3 -Archaeological finds

Слика 4 – Орнаментисани фрагменти керамике

Figure 4 - Ornamented fragments of pottery



ма жртвеника. Прокопије је забележио да су Словени признавали само једног бога, коме „жртвују говеда и све остале жртвене животиње“ и да се у смртној опасности „заветују да ће, ако то избегну, истог тренутка принети богу жртву за свој живот“ (*Византиски извори* 1955: I: 26, 27). Кружни жртвеници, висине 30–40 см, забележени су код Словена још у VI–V веку пре нове ере. Око њих су били расути остаци обредне трпезе (на којој се налазило и месо жртвованих животиња), поломљени судови и животињске кости (Јанићијевић 1995: 178, 194). Обичај је опстао све до примања хришћанства, тако да се може односити и на наш локалитет.

ARCHAEOLOGICAL EXCAVATIONS OF THE MEDIEVAL MOUNDS AT THE SITE OF KOBILJKA NEAR SJENICA

Dragica Premović – Aleksić, „Ras“ Museum, Novi Pazar

The site of Kobiljka with some thirty mounds of smaller dimensions is located about 15 kilometers southeast of Sjenica. During several years of excavations on the site, 8 mounds were excavated in total, as well as one of the bigger mounds in 2005 (Mound IX). Several larger trenches were also opened to broaden the excavated area between Mounds I and IV. Mound IX has been formed on a surface layer, without any specific preparations, with a large stone mantle mixed in with darker loose soil containing a lot of small pieces

of charcoal and archaeological finds. In the area between Mounds I and IV an oval stone construction, probably a sacrificial area (measuring 3.8 by 3.5 meters) was discovered. Inner side of this altar and the wider area to the east and south of it consisted of a layer of dark brown soil mixed in with intensive charcoal, ash, lumps of burned soil and animal bones. On the basis of the numerous pottery finds and loom tool, this altar can be dated to the end of the 10th and the beginning of the 11th century.

Библиографија

Византиски извори 1955. *Византиски извори за историју народа Југославије I* (обрада Ф. Баришић). Београд.

Јанићијевић, Ј. 1995. *У знаку Молоха – антрополошки огледи о жртвовању*. Београд.

Премовић-Алексић, Д. 2002. Средњовековне хумке на Сјеничко-пештерској висоравни. *Милешевски записи* 5: 39-46.

Премовић-Алексић, Д. 2002а. Извештај о археолошком истраживању локалитета Кобилјка код Сјенице у 2002. години. *Новопазарски зборник* 26: 355-358.

Премовић-Алексић, Д. 2003. Средњовековна хумка на локалитету Кобилјка код Сјенице. у: *Споменица Јована Ковачевића*. Београд: 337-351.